

Направления эволюции человека - Древнейшие люди

Общие предки человека и человекообразных обезьян.

Среди первых мелких млекопитающих — насекомоядных — в мезозойскую эру обособилась группа животных, которые не обладали ни острыми зубами и когтями, ни крыльями, ни копытами. Они жили и на земле, и на деревьях, питались плодами и насекомыми. От этой группы и взяли начало ветви, которые повели к полуобезьянам, обезьянам и человеку. Следовательно, ***человек и человекообразные обезьяны состоят между собой в близком родстве. Это разные ветви общего родословного ствола***.

В связи с похолоданием климата в северных и южных широтах земного шара леса вытеснялись степями. В этих условиях эволюция одной группы древнейших человекообразных обезьян пошла по пути создания орудий труда, развития руки как органа труда, хождения на двух ногах, приспособления к наземному образу жизни. На земле в процессе освоения новой среды им пришлось вести жестокую борьбу за существование с другими животными, ранее заселившими эти пространства; у одних были мощные клыки и острые когти, другие быстро бегали, третьи отличались большой мышечной силой. Обезьяны не обладали этими качествами, но у них был значительно увеличен объем головного мозга по отношению к общим размерам тела. Еще в период жизни на деревьях обезьяны отличались развитой способностью к ориентировке в окружающих условиях, обладали отличным слухом и объемным зрением благодаря выдвинутым вперед и сближенным глазам. Руки были способны к выполнению многих функций; хватания, удерживания, бросания предметов; руками они цеплялись и придерживались за ветви, строили гнезда.

Различные формы наследственной изменчивости и отбор особей с полезными изменениями играли ведущую роль на этом этапе эволюции. Стадный образ жизни помогал в борьбе с сильными хищниками, в заботе о потомстве, в передаче опыта.

Наши отдаленные предки в течение огромного периода времени совершенствовались как наземные двуногие существа. Многие обезьяны погибали в борьбе за существование. В процессе естественного отбора из поколения в поколение отбирались и сохранялись полезные наследственные изменения.

В 30-х годах нашего века и позднее в Южной Африке были найдены остатки существа, названного ***австралопитеком*** (лат. «аустралис» — южный и греч. «питек» — обезьяна). По строению черепа, зубов и других частей скелета австралопитековые

стояли значительно ближе к человеку, чем современные человекообразные обезьяны. У них были более крупная мозговая коробка, укороченная лицевая часть черепа и зубы, сходные с зубами современного человека. Самое замечательное, что строение их таза было подобно человеческому. Это были высокоразвитые двуногие человекообразные обезьяны. При помощи верхних конечностей, свободных от функций опоры тела и передвижения, они получили возможность употреблять предметы природы в качестве орудий, а позднее и изготавливать их из гальки. Одновременно с австралопитековыми существовали другие формы, бесспорно признаваемые предками человека. Поэтому многие ученые полагали, что эта группа представляет тупиковую ветвь эволюции человека.

Открытия в Восточной Африке за последние 20 лет (1959 — 1980) показали, что австралопитековые жили свыше 5 млн. лет назад. Более поздние из них являются непосредственными предками человека и получили название **человека умелого**. Это очень важные открытия, так как они свидетельствуют о достаточности времени для эволюции наших далеких предков путем отбора в популяциях.

По мнению одних антропологов, человека умелого следует считать все еще австралопитеком. Другие ученые относят его к древнейшим людям. Морфологически он мало отличался от человекообразных обезьян. Отличие состояло в первых проблесках сознания, связанных не только с употреблением природных предметов в качестве орудий, но и с изготовлением примитивных режущих и рубящих орудий из гальки.

В процессе становления человека различают три стадии, или фазы: древнейшие люди; древние люди; первые современные люди. Эти стадии не сменяли одна другую с полным исчезновением предыдущей, а сосуществовали, и далеко не в мирных отношениях. Популяции, принадлежавшие к видам более прогрессивным по материальной культуре, состоявшие по преимуществу из сильных и сообразительных особей, оттесняли другие популяции в худшие местообитания или уничтожали их физически. Разрыв между культурами разных популяций и видов рода людей, живших в одно и то же время, был огромным. Кроме направления, ведущего в конечном счете к человеку, были тупиковые боковые ответвления. Одновременно существовали и разные человекообразные обезьяны.

Древнейшие люди.

Переход от ископаемых человекообразных обезьян к человеку совершился через ряд промежуточных форм, совмещавших черты обезьяны и человека — обезьянолюдей.

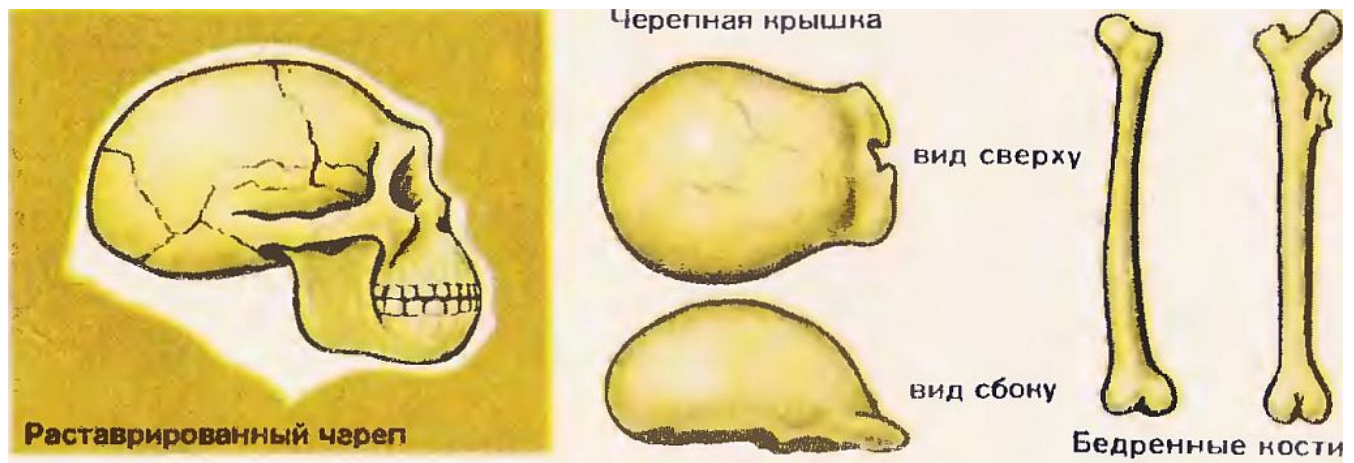


Рисунок 27. Части скелета питекантропа.

Питекантроп — «обезьяночеловек» (см. рисунок 27). Его остатки впервые были обнаружены на острове Ява. Позднее остатки питекантропа обнаружены в Африке, Азии и Европе — он широко распространился в Старом Свете, а отсюда уже по всем материкам. Питекантроп ходил на двух ногах, слегка наклоняясь вперед и, возможно, опираясь на дубину; имел рост около 170 см. Черепная коробка была у него такой же длины и ширины, как у современного человека, но более низкая и состояла из толстых костей. Объем мозга достигал 900 — 1100 см³. Лоб очень покатый, над глазами сплошной костный валик. Лобные и височные доли, связанные с речью, развиты лучше, чем у обезьяны, а развитие височных долей указывает также на хороший слух. Челюсти сильно выдавались вперед, подбородочного выступа не было.

Питекантропы делали из камня примитивные скребки, сверла, пользовались огнем и жили первобытным стадом. Жилищ у них еще не было.

Возникновение труда оказалось могучим толчком к развитию мозга. Дарвин придавал

исключительное значение высокому умственному развитию наших предков, даже наиболее древних.

Развитие ума сделало большой шаг вперед с возникновением речи.

По мнению Ф. Энгельса, зачатки речи возникли у древнейших людей в виде нечленораздельных звуков, имевших значение различных сигналов.

Интересны находки **синантропа** — «китайского человека», жившего несколько позднее питекантропа. Его остатки найдены в 1927 — 1937 гг. в пещере недалеко от Пекина.

Внешне синантроп во многом напоминал питекантропа. Однако синантроп был более развитым. Объем его мозга достигал 850 — 1220 см³; левая доля мозга, где расположены двигательные центры правой стороны тела, была несколько больше по сравнению с правой долей. Следовательно, правая рука у синантропа была более развита, чем левая. Возможно, он добывал и умел поддерживать огонь, одевался, видимо, в шкуры. Были обнаружены мощный, до 6 — 7 м, слой золы, трубчатые кости и черепа крупных животных, орудия из камней, костей, рогов.

В 1907 г. близ города Гейдельберга (современная территория ФРГ) была найдена массивная нижняя челюсть, без подбородочного выступа, но с зубами, подобными зубам современного человека (рисунок 28).



Рис. 1. Челюсть обезьяны (по Лорей)